

INVITÉS  
Insula orchestra

# BLACK ANGELS

10 SEPTEMBRE 2017

LA SEINE MUSICALE



**INSULA**  
ORCHESTRA

**Directeur de publication :** Olivier Leymarie  
**Secrétaire générale :** Claire Gannet  
**Chargée de communication :** Solène Lavielle  
**Coordinatrice éditoriale :** Isabelle Stibbe pour Balsamo  
**Direction artistique | W**  
**Graphisme :** Castell1

Crédits : couverture istock, p. 1 tableau d'Ivan Konstantinovitch Aivazovsky « Among the Waves »,  
p. 10 Jean-Louis Fernandez.  
Programme sous réserve de modifications.



# BLACK ANGELS

## BLACK ANGELS

10 SEPTEMBRE 2017  
11H30

Quatuor Béla  
Frédéric Aurier, *violon*  
Julien Dieudegard, *violon*  
Julian Boutin, *alto*  
Luc Dedreuil, *violoncelle*

45 MINUTES

### PROGRAMME

George Crumb  
(né en 1929)

*Black Angels - treize images des pays sombres, pour quatuor à cordes électroifié*

#### I. Departure

1. *Threnody I: Night of the Electric Insects*
2. *Sounds of Bones and Flutes*
3. *Lost Bells*
4. *Devil-music*
5. *Danse Macabre*

#### II. Absence

1. *Pavana Lachrymae*
2. *Threnody II: Black Angels!*
3. *Sarabanda de la Muerte Oscura*
4. *Lost Bells (Echo)*

#### III. Return

1. *God-music*
2. *Ancient Voices*

#### 3. *Ancient Voices (Echo)*

4. *Threnody III: Night of the Electric Insects*

Steve Reich  
(né en 1936)

*Different Trains pour quatuor à cordes et bande magnétique*

- America – Before the War*  
*Europe – During the War*  
*After the War*

**George Crumb** (né en 1929)

*Black Angels - treize images des pays sombres, pour quatuor à cordes électroifié.*

#### I. Departure

1. *Threnody I: Night of the Electric Insects*
2. *Sounds of Bones and Flutes*
3. *Lost Bells*
4. *Devil-music*
5. *Danse Macabre*

#### II. Absence

1. *Pavana Lachrymae*
2. *Threnody II: Black Angels!*
3. *Sarabanda de la Muerte Oscura*
4. *Lost Bells (Echo)*

#### III. Return

1. *God-music*
2. *Ancient Voices*
3. *Ancient Voices (Echo)*
4. *Threnody III: Night of the Electric Insects*

**Date et lieu de naissance** : composé en 1970 et créé par le Stanley Quartet.

**Époque** : répertoire contemporain.

**Taille** : environ 18 minutes.

**Dimensions** : violon I, violon II, alto, violoncelle amplifiés, gongs, harmonica de verres, percussions et voix.

**Signes distinctifs** : sa forme parfaitement en arche, sa partition qui ressemble à un grimoire magique.

**Ce que nous aimons chez lui** : le langage contemporain (esthétique du son) et le concept directeur : la numérogie et l'architecture en arche. Trois parties faites de treize sections organisées selon des symétries.

**Ils en ont parlé** : « Ode funèbre composée aux pires heures de la guerre du Vietnam, le quatuor à cordes *Black Angels* s'étire en lambeaux sonores déchiquetés, calcinés, comme la terre ravagée par le napalm », Gilles Macassar, *Télérama*, 2008.

**Si vous l'avez aimé, nous vous conseillons** : la *Suite lyrique* d'Alban Berg et *Professor Bad Trip* de Fausto Romitelli.



Le Département des Hauts-de-Seine a contribué à la création d'Insula orchestra. Il participe au développement et au rayonnement national et international de l'orchestre. Insula orchestra est en résidence à La Seine Musicale sur l'île Seguin, à Boulogne-Billancourt. Il est en charge d'une partie de la programmation de l'Auditorium.

Cinq Partenaires Fondateurs accompagnent Insula orchestra dans son aventure sur l'île Seguin : Carrefour, Fondation d'Entreprise Michelin, Grant Thornton, Meludia et W.

accio, le cercle des amis d'accentus et d'Insula orchestra, poursuit et amplifie l'engagement d'individuels et d'entreprises auprès des actions artistiques initiées par Laurence Equilbey.

Insula orchestra remercie son partenaire et voisin *apart'* HOTEL LAGRANGE (Paris-Boulogne).

Chef-d'œuvre de l'avant-garde américaine des années 1970, *Black Angels* se distingue par maintes originalités. C'est un quatuor à géométrie variable : parmi ses treize sections, trois seulement utilisent l'ensemble des ressources du quatuor, les dix autres se limitant à des sous-ensembles.

C'est un quatuor *augmenté* : chacun des musiciens, dont les instruments sont électrifiés, dispose d'un instrumentarium complémentaire.

C'est un quatuor narratif qui défend une position intellectuelle. Écrit en pleine guerre du Vietnam, il est conçu, selon les mots du compositeur, comme « une parabole sur notre monde contemporain en proie au trouble ».

Imprégnée d'une poésie contemporaine du son, l'œuvre se réfère aussi à la tradition avec des citations de Schubert, Beethoven, Saint-Saëns et des allusions à des œuvres de Haydn (*Messe in tempore belli*), Tartini (*Les Trilles du diable*) ou Stravinski (*L'Histoire du soldat*).

Constitué de trois parties séparées, *Black Angels* comporte treize sections portant chacune un titre. Elles se déploient en palindrome autour de la 7<sup>e</sup>, axe de symétrie jouant avec les deux sections extrêmes, un rôle symbolique privilégié ; par leur titre commun *Threnody* (chant funèbre), ces trois sections explicitent le thème central de l'œuvre, la mort, omniprésent sous des formes les plus diverses tout au long de la partition.

*Black Angels* montre la fascination de George Crumb pour les nombres, notamment le 7 et le 13 représentant les deux pôles esthétiques antagonistes de l'œuvre et symbolisant respectivement le Bien et le Mal, Dieu et le Diable. Ces deux nombres fatidiques sont prononcés à de nombreuses reprises par les musiciens, soit isolément, soit dans une énumération. Le 7 est énoncé de manière douce tandis que le 13 est crié de manière agressive et terrifiante. Mais ils jouent aussi un rôle dans l'écriture musicale : organisation des phrases et de leur durée, durée des silences (13 secondes séparent chacune des parties), rythmes, définition des hauteurs, choix des intervalles avec notamment le rôle du triton, le *diabolus in musica*, et le choix de deux accords privilégiés qui comportent respectivement 7 et 13 demi-tons.

Dans la première partie *Departure* décrivant la « perte de l'état de grâce », la voix du Diable, mise en scène dans la 4<sup>e</sup> section, est caractérisée par un solo acrobatique du violon 1 évoquant *L'Histoire du soldat* de Stravinski. Désignée comme celle de la « rédemption », la dernière partie *Return*, met en scène dans la 10<sup>e</sup> section, symétrique de la 4<sup>e</sup>, la voix de Dieu que George Crumb représente par le violoncelle solo ; la ligne mélodique

se déploie dans l'extrême aigu, accompagnée par des sonorités irréelles, transparentes et flûtées d'harmonica de verre évoquant les « bons anges » en opposition avec les *Black Angels*, anges déchus.

Bernard Fournier

I – 1	2	3	4	5	II – 6	7	8	9	III – 10	11	12	13
<b>I – Départ</b> [Perte de l'état de grâce]												
1. Chant funèbre 1 <i>Nuit des insectes électriques</i> quatuor												
2. Sons d'os et de flûtes trio [v1, v2, vc]												
3. Cloches perdues duo [v2, a]												
4. Musique du diable solo [vc]												
5. Danse macabre duo [v2, a]												
6. Pavane lachrimae [vc, v2, a]												
7. Chant funèbre 2 <i>Anges noirs</i> quatuor [v1, v2, a, vc]												
8. Sarabande de la mort obscure duo [v2, c]												
9. Cloches perdues (Écho) solo [v1]												
10. Musique de Dieu duo [v1, v2]												
11. Voix anciennes duo [v1, v2, a]												
12. Voix anciennes duo [v1, v2, a, vc]												
13. Chant funèbre 3 <i>Nuit des insectes</i> quatuor [v1, v2, a, vc]												
<b>II – Absence</b> [anéanissement spirituel]												
<b>III – Retour</b> [Rédemption]												

## Steve Reich (né en 1936)

### *Different Trains pour quatuor à cordes et bande magnétique*

America – Before the War

Europe – During the War

After the War

**Date et lieu de naissance :** 1988, créés par le Kronos Quartet le 2 novembre 1988 au Queen Elizabeth Hall de Londres.

**Époque :** répertoire contemporain.

**Taille :** 27 minutes.

**Dimensions :** un quatuor à cordes sur la scène, plusieurs quatuors enregistrés, des voix enregistrées.

**Signes distinctifs :** utilise des enregistrements de conversations comme matériau musical, la « mélodie du discours ».

**Ce que nous aimons :** le concept de répétition.

**Ils en ont parlé :** « Depuis une quinzaine d'années, le compositeur américain Steve Reich, connu pour ses pièces purement répétitives et minimalistes des années 1965 à 1988, a ouvert sa musique à des éléments exogènes, « impurs », et l'a soumise à une dramaturgie de plus en plus éloquente : en 1988, *Different Trains*, pour quatuor à cordes et échantillonneur, pose le premier jalon d'une série de compositions où la parole – son sens et sa matière – va intervenir de manière directe. », Renaud Machart, *Le Monde*, 2002.

**Si vous l'avez aimé, nous vous conseillons :** *Le Grand Voyage* de Jorge Semprun, un roman autobiographique qui évoque son voyage en train vers le camp de concentration de Buchenwald. Et les répétitifs belge et sud-africain Walter Hus et Kevin Volans qui ont écrit des musiques extrêmement savoureuses !

Un train peut en cacher un autre. Pour Steve Reich, le premier qui lui vient immédiatement à l'esprit est celui de son enfance, celui dans lequel il montait, accompagné de sa gouvernante, pour rejoindre l'un ou l'autre de ses parents, séparés lorsqu'il avait un an. Père à New York/mère à Los Angeles. Est/ouest. Aller/retour. Il faut en parcourir des kilomètres pour traverser le pays d'un bout à l'autre. Steve Reich a entre 3 et 6 ans. À l'époque, il perçoit ces voyages comme « excitants et romantiques ». C'est seulement plus tard qu'il se rend compte que, né ailleurs, en ces mêmes années 1939/1942, ce train aurait pu être tout autre : « Je songe maintenant qu'étant Juif, si j'avais été en Europe pendant cette période,

j'aurais sans doute pris des trains bien différents. En pensant à cela, j'ai voulu écrire une œuvre qui exprime avec précision cette situation ».

À 50 ans passés, Steve Reich, dont le nom est attaché depuis sa participation à la création de *In C* (1964) de Terry Riley à la musique minimaliste, utilise, comme il le décrit lui-même, « une nouvelle manière de composer qui a ses origines dans [s]es compositions antérieures pour bandes magnétiques *It's Gonna Rain* (1965) et *Come Out* (1996). » Comme jamais auparavant, il combine les instruments traditionnels d'un quatuor à cordes à une bande magnétique en recourant à des enregistrements authentiques : la voix de sa gouvernante Virginia qui évoque leurs voyages en train, celle d'un ancien employé des wagons-lits de la ligne New York-Los Angeles, mais aussi et surtout celles de survivants de l'Holocauste, ainsi que des sons de trains américains et européens de l'entre-deux-guerres, des bruits de sirène...

L'œuvre est construite en trois parties : la première se situe aux États-Unis, avant la guerre, la deuxième en Europe pendant la guerre, et la troisième après la guerre. Steve Reich y développe un concept nouveau : celui de *speech melody* (la mélodie du discours) où il transcrit la voix parlée en notation musicale, un concept qu'il développera par la suite dans d'autres œuvres. Naissance d'un langage.

Et parce que la naissance renvoie aux origines, *Different Trains* poursuit le travail de quête identitaire de Steve Reich. Pendant longtemps, sa judéité ne l'intéresse guère, lui qui depuis sa *bar-mitzvah* a rompu avec toute pratique religieuse. Mais à partir de 1974, et pendant plus de 20 ans, il questionnera sans relâche ses racines – ce dont témoigneront plusieurs de ses œuvres à partir de *Tehilim* (1981) jusqu'à *The Cave* (1990-1993).

Il résulte de cette triple recherche esthétique, musicale et identitaire une œuvre dense, lancinante, marquante. Écoutez bien l'*ostinato* qui imite le bruit du train dans la deuxième partie. Le son des sirènes, le rythme qui va crescendo, les voix des rescapés... L'angoisse se mêle à l'effroi tandis que la beauté enveloppante des rythmes répétitifs fascine. C'est une musique dont le souvenir nous poursuit longtemps.

Isabelle Stibbe

# JULIAN BOUTIN

## ALTISTE DU QUATUOR BÉLA

### **Quel est le lien entre *Black Angels* et *Different Trains* ?**

Ces deux chefs-d'œuvre de la musique américaine du XX<sup>e</sup> siècle, pensés pour un quatuor à cordes électrifié, sont devenus en quelques décennies des piliers incontournables du répertoire et sont aujourd'hui des « tubes » planétaires, ce qui est très rare pour des œuvres aussi récentes. L'une et l'autre cumulent le fait d'être très innovantes pour l'époque, d'avoir un lien avec une problématique politique qui parle directement au public (le Vietnam/la Shoah) et d'être deux réussites musicales et esthétiques à couper le souffle

### **Qu'est-ce qui les différencie ?**

*Black Angels* est quasi cinématographique. On est tour à tour plongé dans l'enfer moite d'une nuit dans la jungle saturée de cris d'insectes géants, le calme séculaire d'un temple bouddhiste, la bacchanale sauvage d'un diable puissant, l'écho enveloppant d'une cathédrale ancienne perdue sous la mousse du temps, une drôle de cérémonie païenne où le son des flûtes côtoie des cliquetis de squelettes dansant. Crumb nous demande, en plus du quatuor à cordes, de jouer sur des verres en cristal et toutes sortes de percussions. Cet élargissement de la palette sonore participe beaucoup de la réussite de ce voyage musical et quasi sensoriel et donne à l'ensemble une touche très « gothique » !

*Different Trains* s'inscrit dans le son et l'esthétique caractéristiques de Reich et sera un marqueur musical des années 1980. Une musique enveloppante, répétitive, rythmique et qui penche du côté des musiques pop. Sa grande réussite tient dans la façon dont Reich mêle sur scène le quatuor *live*, les multiples quatuors enregistrés sur la bande, les bruits du monde ferroviaire, sirènes, bruits des roues sur les rails, etc., et la « mélodie » des mots dits par les gens interviewés pour cette œuvre.

## BIOGRAPHIE

### QUATUOR BÉLA



Fondé en 2006 par quatre musiciens des CNSM de Lyon et Paris – Julien Dieudegard et Frédéric Aurier, violons, Julian Boutin, alto, Luc Dedreuil, violoncelle –, le Quatuor Béla s'est réuni autour du désir de défendre le fabuleux répertoire du XX<sup>e</sup> siècle ainsi que la création. L'ensemble se produit en France sur des scènes éclectiques : Philharmonie de Paris, Arsenal de Metz, Atelier du Plateau, Festival d'Aix-en-Provence, La Seine Musicale, Flâneries de Reims, Folles Journées de Nantes, Biennale Musique en Scène de Lyon, Les Suds à Arles, ainsi qu'à l'étranger (Italie, Galilée, Congo, Afrique du Sud, Irlande, Liban, Allemagne, Colombie...).

Le Quatuor Béla se distingue par sa volonté d'être à l'initiative de nouvelles compositions et de nourrir le dialogue entre interprètes et compositeurs. Il a créé des œuvres de Philippe Leroux, Francesco Filidei, Benjamin de la Fuente, Jean-Pierre

Drouet, François Sarhan, Jérôme Combiér, Garth Knox, Karl Naeegelen, Frédéric Aurier, Robert HP Platz, Aurelio Edler-Copes, Frédéric Pattar... Curieux et enthousiasmés par la diversité des courants qui font la création contemporaine, les membres du Quatuor Béla s'associent souvent à des figures artistiques emblématiques : l'improvisateur Jean-François Vrod, le rockeur inclassable Albert Marcœur, le griot Moriba Koïta, le jeune maître du oud Ahmad Al Khatib, le trio de jazz surpuissant Jean Louis, la Compagnie de danse Grenade, la chanteuse Elise Caron.

Il publie en 2013 deux disques : l'un, consacré à une œuvre co-écrite par Thierry Blondeau et Daniel D'Adamo, *Plier / Déplier*, l'autre, *Métamorphoses nocturnes*, dédié à la musique de Ligeti, dont la sortie a suscité l'enthousiasme de la presse (ffff Télérama, Luister 10 award, Gramophone Critics' Choice award ...).

Ces deux disques ont obtenu le prix de l'Académie Charles Cros.

En 2015, le Quatuor Béla reçoit le prix de la Presse Musicale Internationale (Prix Antoine Livio).

En 2017, il publie avec Albert Marcœur le disque *Si oui, oui. Sinon non* et s'apprête, pour l'hiver 2018, à la sortie de ses *Impressions d'Afrique* chez Harmonia Mundi.

**Le Quatuor Béla est conventionné par le conseil départemental de la Savoie, il reçoit l'aide à la structuration de la DRAC Auvergne-Rhône-Alpes, le soutien de la région Auvergne-Rhône-Alpes, de la SACEM, de l'ADAMI, de la SPEDIDAM, de Musique Nouvelle en Liberté, de l'ONDA. Il est adhérent du Bureau Export et de Futurs Composés.**

# REJOIGNEZ ACCIO!

## LE CERCLE D'AMIS D'ACCENTUS ET D'INSULA ORCHESTRA

Vivez et partagez l'aventure musicale portée par Laurence Equibey.

La traversée s'annonce particulièrement grandiose cette année puisque Insula orchestra inaugure sa résidence à La Seine Musicale, écrivant ainsi une nouvelle page de son histoire.

Rejoignez le cercle des particuliers et des entreprises qui veulent prendre le large avec nous, en musique !

Bénéficiez des nombreux avantages d'accio (invitations aux premières, rencontres avec les artistes côté coulisses, organisation d'événements privés pour les entreprises...)

Dès 500 € pour les particuliers, soit 160 € après déduction fiscale.  
Dès 5 000 € pour les entreprises, soit 2 000 € après déduction fiscale.

« TOUT MON BONHEUR À VENIR  
EST ENTRE VOS MAINS »

Mozart à son cher et généreux ami Johann Michael Puchberg

Augustin de Romanet  
Président  
contact@accio.link

Claire Gannet  
Secrétaire générale

Anaïs Humez  
Responsable du mécénat,  
des partenariats et des relations publiques  
+33 (0)1 42 46 67 88  
a.humez@insulaorchestra.fr

accio

# Maria by Callas

*l'exposition*

mariabycallas.com  
#callas2017

16 sept.  
— 14 déc.

LA SEINE MUSICALE  
ÎLE SEGUIN-BOULOGNE-BILLANCOURT

 **hauts-de-seine**  
LE DÉPARTEMENT

[www.hauts-de-seine.fr](http://www.hauts-de-seine.fr)



BeauxArts  
magazine

D/APASON

Le Parisien



Photo: © Fonds de dotation Maria Callas

RÉSERVEZ DÈS MAINTENANT  
VOS PLACES POUR L'ÎLOT  
ATTENTION CHEFS-D'ŒUVRE  
À LA SEINE MUSICALE !

[www.insulaorchestra.fr](http://www.insulaorchestra.fr)  
[www.laseinemusicale.com](http://www.laseinemusicale.com)  
01 74 34 53 33

Billetterie sur place à La Seine Musicale  
du mardi au samedi, de 11h à 19h.

## LES ULTIMES

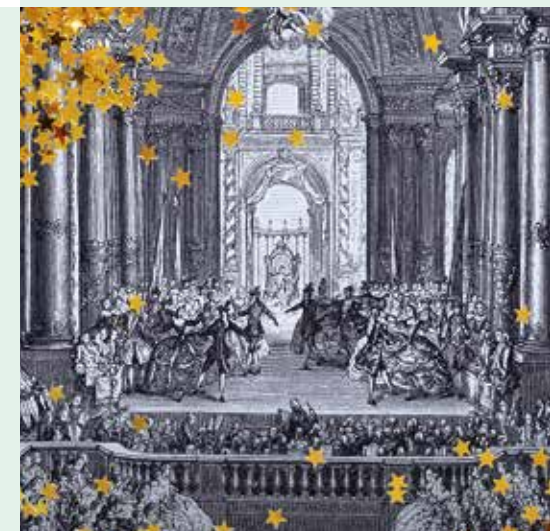
ÎLOT ATTENTION CHEFS-D'ŒUVRE

**VENDREDI 8 DÉCEMBRE 2017, 20H30**

Insula orchestra  
Laurence Equilbey, *direction*

Wolfgang Amadeus Mozart,  
*Symphonie n° 41 « Jupiter »*  
Franz Schubert,  
*Symphonie n° 9 « La Grande »*

de 10€ à 45€  
+ Starting-block / Adopte un musicologue



## SIMÓN BOLÍVAR TRUMPET ENSEMBLE

ÎLOT ATTENTION CHEFS-D'ŒUVRE

**DIMANCHE 10 DÉCEMBRE 2017, 16H30**

Simón Bolívar Trumpet Ensemble

Gabrieli,  
Mozart,  
Piazzolla,  
Gardel  
*Œuvres choisies*

de 10€ à 25€

## LE CONCERT D'ASTRÉE / EMMANUELLE HAÏM

ÎLOT ATTENTION CHEFS-D'ŒUVRE

**LUNDI 11 DÉCEMBRE 2017, 20H30**

Emöke Baráth, *soprano 1*  
Lea Desandre, *soprano 2*  
Damien Guillon, *alto*  
Emiliano Gonzalez-Toro, *ténor*  
Victor Sicard, *basse*  
Le Concert d'Astrée, *orchestre et chœur*  
Emmanuelle Haïm, *direction*

Johann-Sebastian Bach, *Magnificat*  
Georg Friedrich Haendel, *Dixit Dominus*

de 10€ à 45€  
+ Starting-block



# ÎLOT AMERICA AMERICA

À LA SEINE MUSICALE  
DU VENDREDI 8 AU DIMANCHE 10 SEPTEMBRE 2017

---

## CINCINNATI SYMPHONY ORCHESTRA

8 SEPTEMBRE, 20H30 | 1H45

Lambert Wilson, *récitant*

Cincinnati Symphony Orchestra

Louis Langrée, *direction*

Bernstein, *On the  
Waterfront, suite*

Copland, *Lincoln Portrait*

Tchaïkovski, *Symphonie n° 5*

DE 10 € À 45 €

## NOUVEAU MONDE

9 SEPTEMBRE, 16H30 ET  
20H30 | 1H

Cincinnati Symphony Orchestra

Louis Langrée, *direction*

Gershwin, *Un Américain à  
Paris*

Dvořák, *Symphonie n° 9 "Du  
Nouveau Monde"*

DE 10 € À 30 €

## #SET PARTICIPATIF

### LE JEU DE LA MUSIQUE ET DU HASARD

9 SEPTEMBRE, 18H30 | 1H

SALLE TUTTI

Compagnie Inouïe

Thierry Balasse, *conception*

Éric Groleau, *percussions diverses et  
gestion du hasard*

Cécile Maisonhaute, *piano préparé*

Cage, *Musiques et improvisations*

TARIF UNIQUE 10 €

### BLACK ANGELS

10 SEPTEMBRE, 11H30 | 1H

Quatuor Béla

Frédéric Aurier, *Julien*

Dieudegard, *violons*

Julian Boutin, *alto*

Luc Dedreuil, *violoncelle*

Crumb, *Black Angels*

Reich, *Different Trains*

DE 10 € À 25 €

### NUIT AMÉRICAINE

10 SEPTEMBRE, 16H30 | 1H10

accentus

Stanislas Delannoy, *percussions*

Pieter-Jelle de Boer, *direction*

Bernstein, *Warm-up,*

*Missa Brevis*

Barber, *Reincarnations*

Glass, *Three Songs*

Whitacre, *Lux aurumque,*

*Leonardo Dreams of his*

*Flying Machine*

Cruz, *Pièce participative,*

*création, commande*

*d'accentus*

DE 10 € À 30 €



**INSULA**  
ORCHESTRA

RÉSERVATIONS :  
[INSULAORCHESTRA.FR](http://INSULAORCHESTRA.FR)  
[LASEINEMUSICALE.COM](http://LASEINEMUSICALE.COM)

01 74 34 53 33